

E18 - Repair Guide by <http://www.ixus-world.de>

Die Fehlermeldung E18 gehört mit zu dem Schlimmsten, was einem IXUS-Besitzer passieren kann. Durch eine verdeckte Mechanik kann die Kamera ihr Objektiv nicht mehr ausfahren und meldet im Display den Fehler E18. Ist die Garantie der Kamera abgelaufen lohnt sich die Reparatur in den meisten Fällen nicht. Mit ein wenig Geschick lässt sich der Schaden eventuell selbst beheben.

Herzlichen Dank an Markus (<http://www.2stylish.de>) für die Bereitstellung des Artikels.

Wer ein wenig feinmotorisches Geschick und Geduld mitbringt kann mit folgender Anleitung einer durch den Fehler E18 außer Kraft gesetzten IXUS eventuell wieder zu einem neuen Fotoleben verhelfen. Die Reparaturkosten bei Canon belaufen sich auf ca. 260,- EUR und lohnen sich in den meisten Fällen nicht. Man sollte allerdings vorher überprüfen ob auf die Kamera noch Garantie ist und ob Canon in diesem Fall die Reperaturkosten eventuell übernimmt.

IXUS-World übernimmt keine Haftung für eventuelle Schäden an Geräten oder Personen! Es kann nicht garantiert werden, dass die Kamera nach der Reparatur wieder 100% funktionstüchtig ist.

Benötigtes Werkzeug:

- Schraubendreher Philips Größe 00
- Wattestäbchen
- Alkohol
- **KEIN** Schmierfett, Silikonspray, etc.

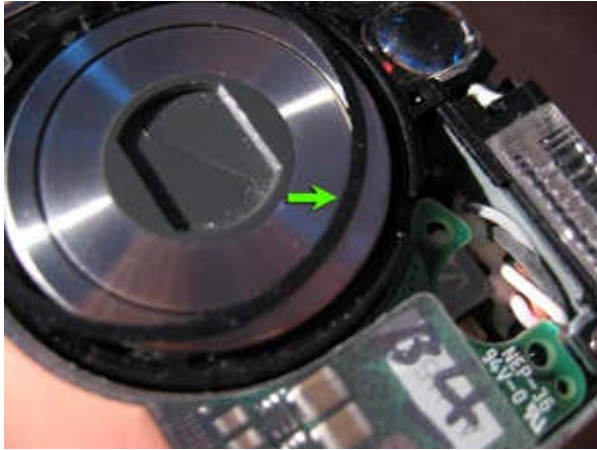
Die Beseitigung des Fehlers E18 wird anhand einer Digital IXUS demonstriert. Der interne Aufbau anderer Modelle der IXUS-Serie unterscheidet sich geringfügig, so dass die hier gemachten Schritte als Grundlage für alle Modelle dienen können.



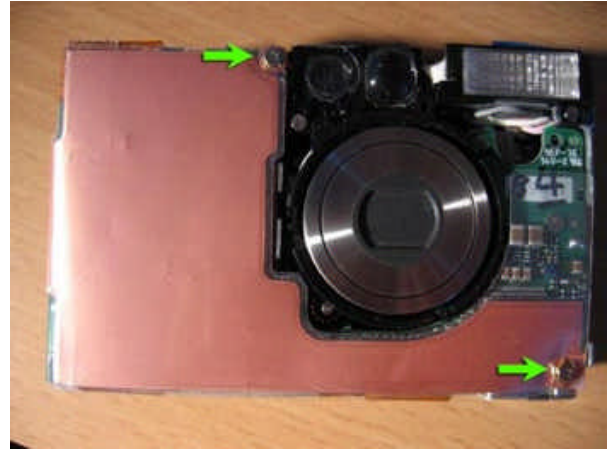
Die zu reparierende Kamera. Im Display ist klar der Hinweis auf den Fehler E18 zu erkennen.



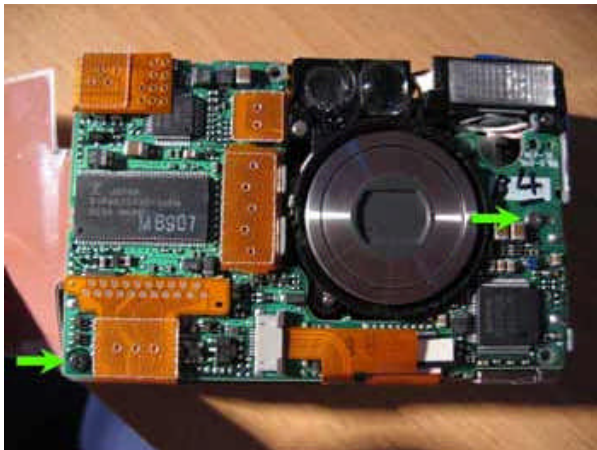
Zuerst wird die Gehäuserückwand abgeschraubt, danach das Vorderteil und anschließend kann der mittlere Rahmen mit Auslöser etc. (ausser IXUS 400) abgenommen werden. **Schrauben gut aufheben!**



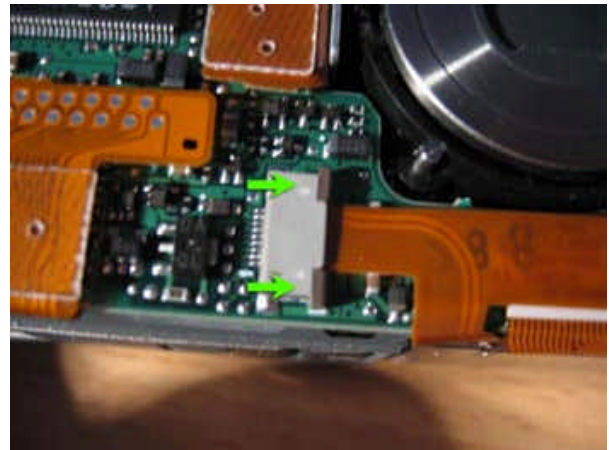
Dieser Ring schützt das Objektiv der IXUS mehr schlecht als recht vor eindringendem Schmutz (bei IXUS 300/330 nicht vorhanden). **Gut aufheben!**



Die Hauptplatine ist mit einer beschichteten Folie abgeschirmt. Nun werden die beiden Schrauben entfernt und die Abschirmung aufgeklappt.



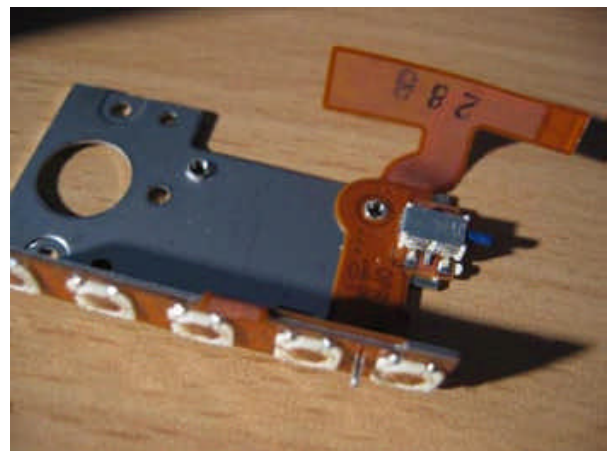
Jetzt werden die beiden restlichen Schrauben mit der die Hauptplatine befestigt ist entfernen.



Das Tastenfeld mit Akkusensor wird zuerst entfernt. Dazu wird erstmal das Kabel gelöst.



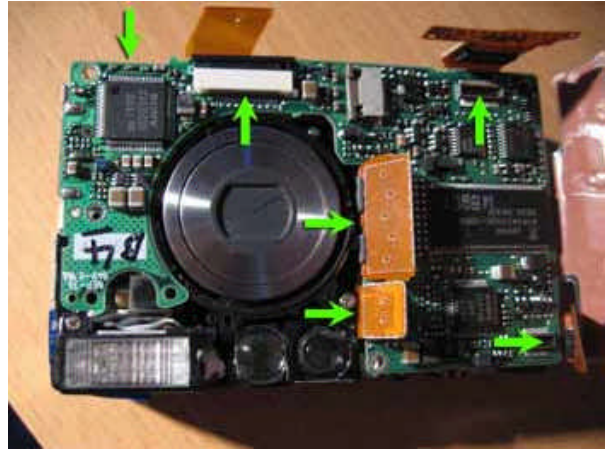
Anschließend wird die mit dem Pfeil markierte Schraube gelöst ...



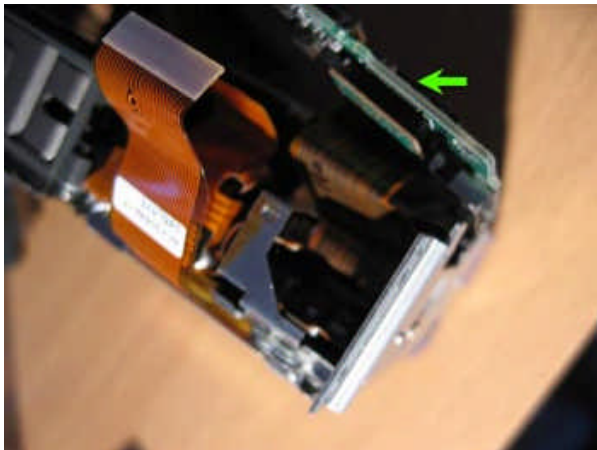
... und das Tastenfeld entfernt.



Zum Abnehmen der Stativhalterung werden nun diese beiden Schrauben entfernt.



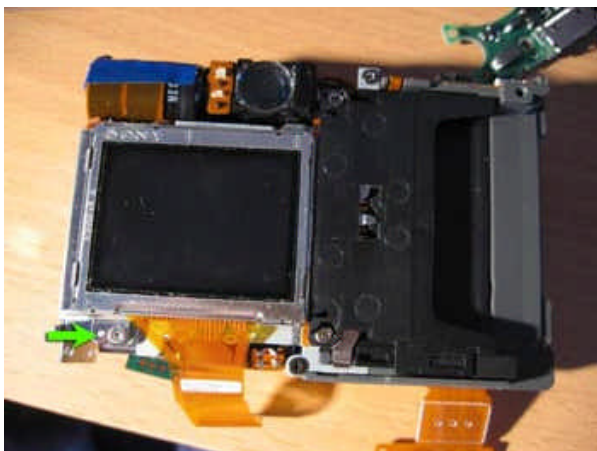
Anschließend werden die restlichen Steckverbinder auf der Vorder- und Rückseite der Platine gelöst.



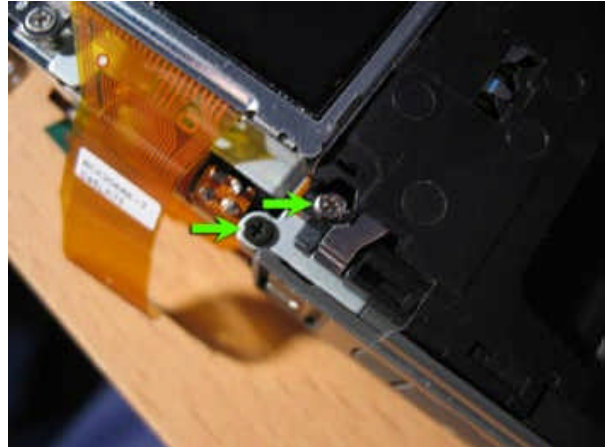
Dabei den Stecker auf der Rückseite (Ist bei IXUS 300/330 nicht vorhanden) nicht vergessen!



Jetzt wird die Hauptplatine vorsichtig entfernt.

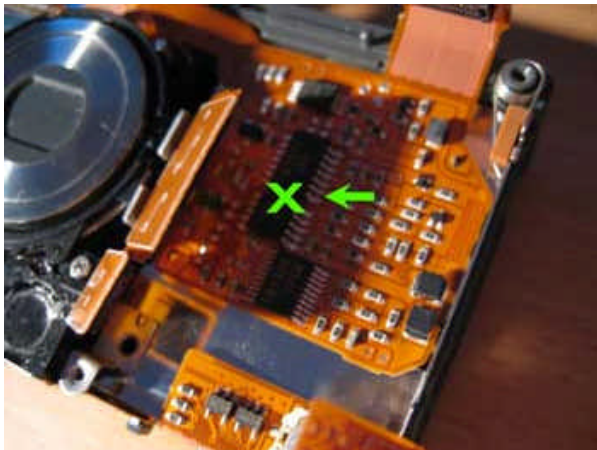


Anschließend Kamera umdrehen, Schraube unterhalb des Displays lösen und vorsichtig aufklappen!

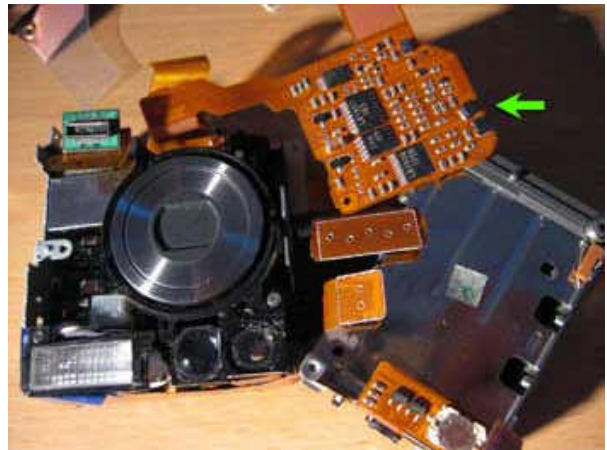


Auf der Unterseite beide Schrauben lösen, auf der Oberseite der Kamera die schwarze Schraube nur lockern.

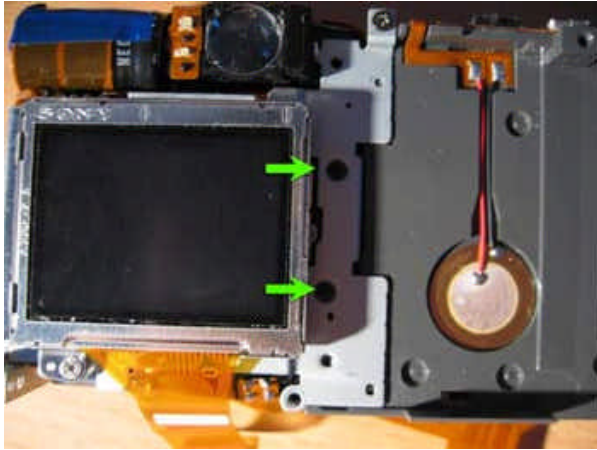
Jetzt die markierte Schraube unter dem Display lösen und danach das Display wieder anschrauben (siehe vorherigen Schritt).



Jetzt die mit dem Akkufach verklebte Folienplatine vorsichtig lösen.



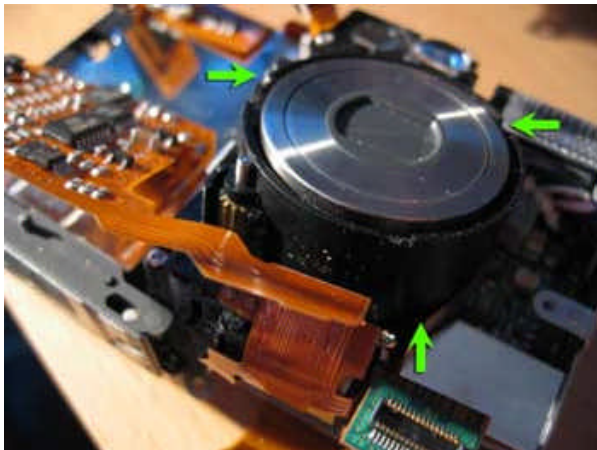
Akkufach abklappen und CompactFlash-Schacht entfernen.



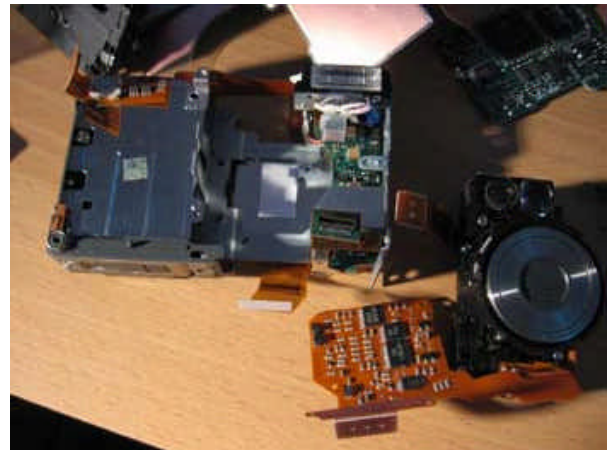
Die beiden restlichen Schrauben der Objektiveinheit auf der Rückseite der Kamera lösen.



Als nächstes werden die Status LEDs gelöst ...



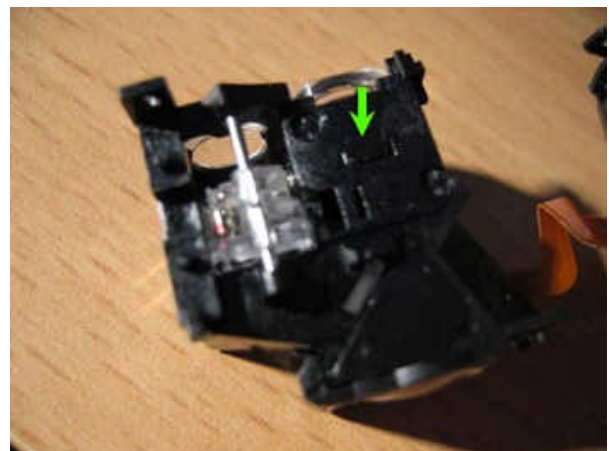
... und die Objektiveinheit vorsichtig nach oben bewegt (auf Engstellen achten).



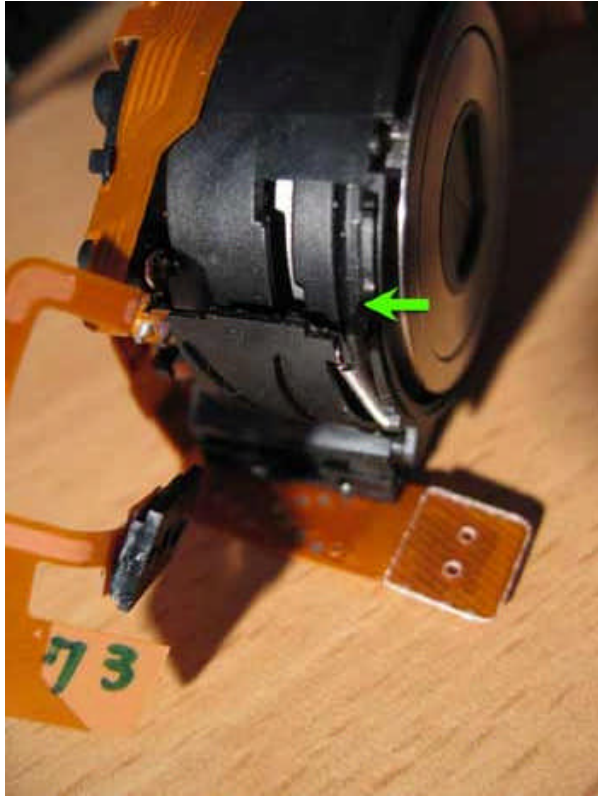
Objektiveinheit entfernen.



Zum Entfernen des optischen Suchers die markierte Schraube lösen und nach oben ziehen.

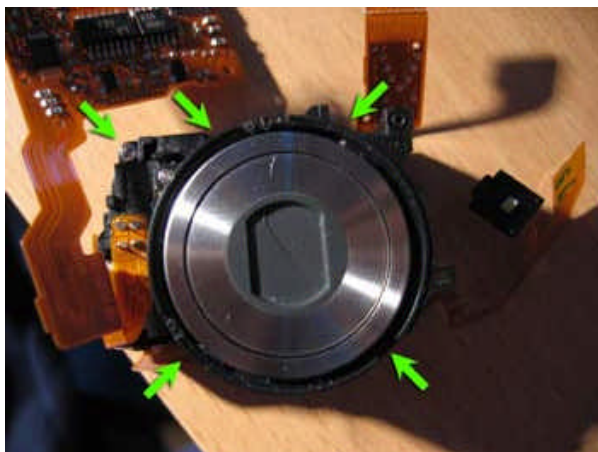


AF-Hilfslicht LED mit Schraubenzieher nach oben aus dem Sucher drücken.

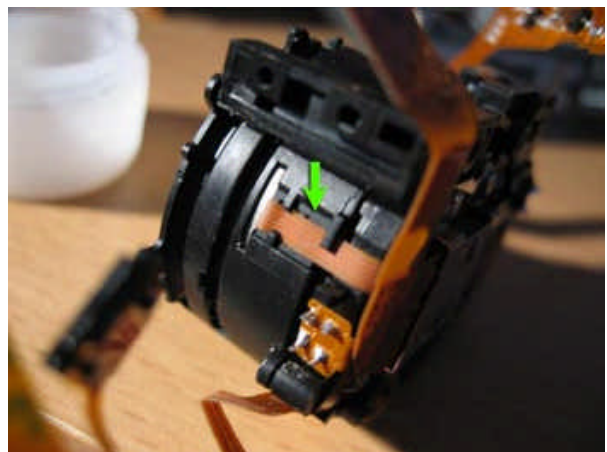


Die Linsen im optischen Sucher in vordere Stellung bringen.

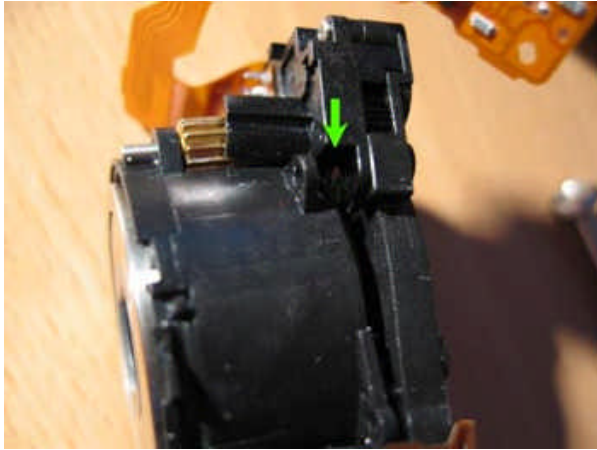
Den Schieber für den optischen Sucher entfernen. Dazu muss er ganz gespannt werden und nach oben aus der Führung gezogen werden. Feder aushaken.



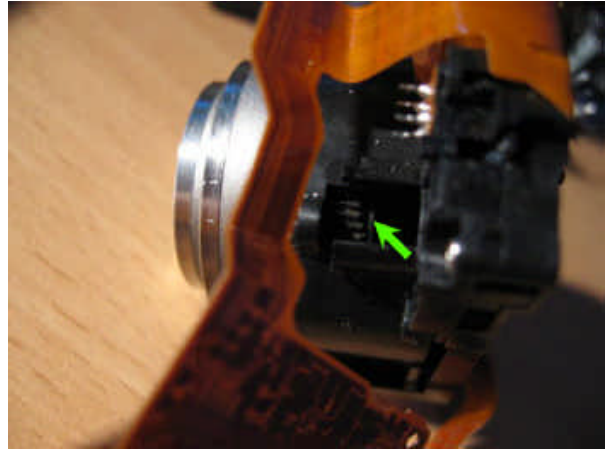
Objektiveinheit öffnen. Getriebegehäuse vorerst nicht aufschrauben!



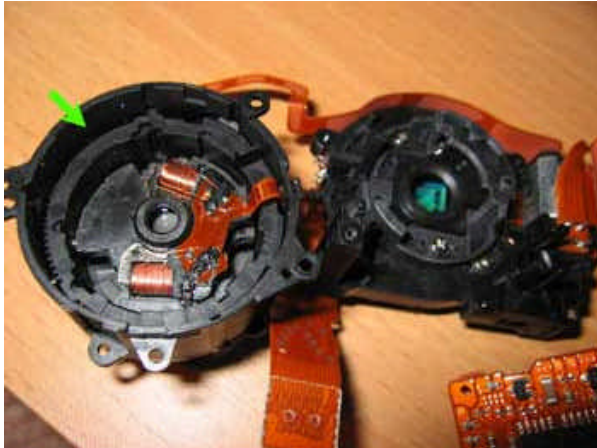
Flachbandkabel aus der Halterung nehmen.



Gehäuse leicht aufklappen, Metallzahnrad einfach durch herausziehen des Stiftes entfernen.



Objektiv durch manuelles betätigen des Zahnkranzes leicht ausfahren, anschließend aufklappen. auf das Flachkabel zum Verschluss achten.



Objektiv wieder komplett einfahren und den Zahnkranz noch einige Millimeter weiter in Wartungsstellung bringen.

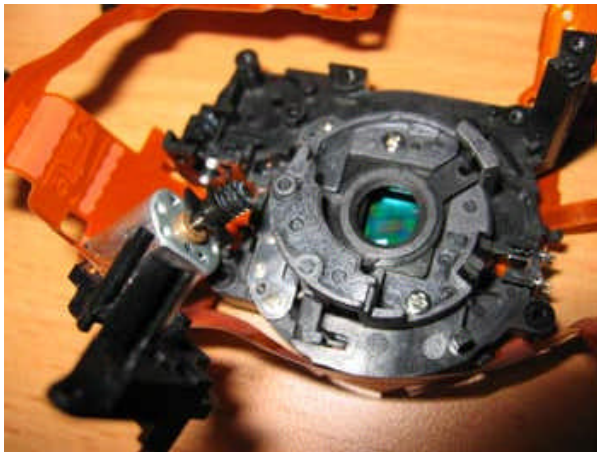


Von vorne gegen das Objektiv drücken und die einzelnen Baugruppen entnehmen.

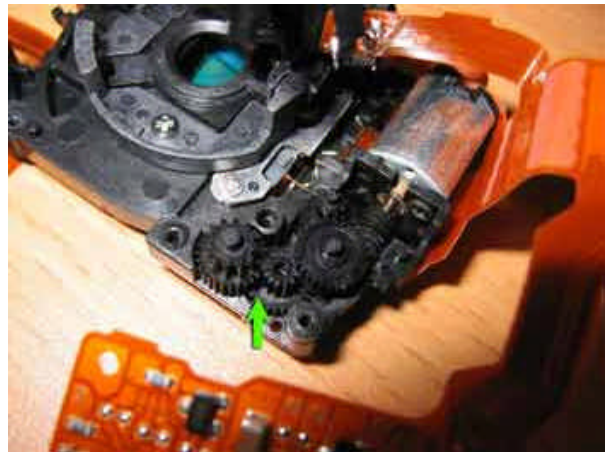


Äußeren Ring zerlegen und reinigen.

Sämtliche Führungen im Objektiv von Sand etc. reinigen.



Motor und Getriebe durch anlegen von 3-4V an die Motorkontakte überprüfen und bei Bedarf Getriebegehäuse aufschrauben.



Zahnräder reinigen und wieder zusammensetzen. Fertig.

Der Zusammenbau der Kamera erfolgt in umgekehrter Reihenfolge. Nach einer erfolgreichen Reparatur ist die IXUS dann wieder komplett einsatzbereit.

